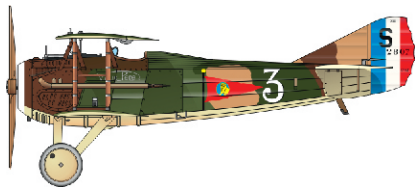


## 1/48 SCALE PLASTIC KIT

# #11123



### INTRO

The French SPAD XIII was a development of the SPAD VII. The SPAD VII was flown by Georges Guynemer, who was not particularly pleased with the type, especially when compared to the aircraft flown by his German adversaries. He took his concerns directly to the manufacturer. Because by this time, Guynemer was already well known in French life in general, his concerns were taken seriously. With that, the groundwork for the development of two more models were laid, the SPAD XII and SPAD XIII. While the SPAD XII was armed with a 37 mm cannon, and as such saw limited production and use by very experienced pilots, the SPAD XIII saw much more widespread use.

Thanks to the use of a more powerful Hispano-Suiza HS 8Be engine rated at 220 hp, and later the HS 8BEe (235 hp), the main drawback of the previous model in the form of inadequate armament could be addressed, and the SPAD XIII received two Vickers machine guns with 400 rpg. The head designer of the type, Louis Béchereau also enlarged the airframe slightly, and strengthened it. The first prototype of the SPAD XIII was flown by Second Lieutenant Rene Dorme on April 4th, 1917.

Due to a heavier weight, the new type didn't achieve the maneuverability of its predecessor, but it did display a better rate of climb, and a faster speed of 215 km/h.

The performance of the new type was such that contracts were immediately awarded for large production numbers. This was ultimately participated in by nine manufacturers (SPAD, A.C.M., Bernard, Bleriot, Borel, Kellner, Levasseur, Nieuport, and SAFCA). The new type began reaching units during the summer of 1917. The type was flown by a list of well-known and successful pilots - Frenchman Rene Fonck (75 kills), Italian Francesco Baracca (34 kills), Americans Eddie Rickenbacker (26 victories), Frank Luke (18 kills) and the aforementioned Georges Guynemer. Besides the French air force, the SPAD XIII was also flown by Great Britain, USA, Italy, Belgium, and, after the First World War, with Poland and the former Czechoslovakia.

Originally, the aircraft had rounded wingtips, but these soon reverted back to the squared off tips of the SPAD VII.

**For the purposes of collecting research material for this Limited Edition kit, invaluable assistance was provided by Mr. Zdeněk Čejka (French and Czechoslovak subjects) and Mr. Josef Studený (Czechoslovak subjects). Our sincere gratitude goes out to both of them.**

### ÚVODEM

Francouzská stíhačka SPAD XIII byla přímým nástupcem typu SPAD VII. O její vznik se zasloužil vynikající letec Georges Guynemer. Ten na SPADu VII létal, ovšem nebyl s ním příliš spokojen, zejména pak když jej porovnával s letouny, na kterých létali jeho němečtí protivníci. Obrátil se proto se svými výhradami přímo na výrobce. Protože se již tehdy Guynemer řadil mezi známé osobnosti francouzského veřejného života, bylo k jeho kritickému povzděchu přihlédnuto. Položil tak základ vzniku dvou typů – SPADu XII a SPADu XIII.

Zatímco SPAD XII, vyzbrojený 37 mm kanonem, se dostal pouze do omezené výroby a používal jej zejména úzký okruh velmi zkušených pilotů, SPAD XIII se dočkal mnohem většího rozšíření.

Díky použití silnějšího motoru Hispano-Suiza HS 8Be o výkonu 162 kW (220 k) a později HS 8BEe (173 kW/235 k) mohl být odstraněn největší nedostatek předchozího typu - slabá výzbroj v podobě jednoho kulometu - a letouny SPAD XIII dostaly dva kulomety Vickers se zásobou po 400 nábojích na zbraň. Šéfkonstruktor SPADu Louis Béchereau nový drak oproti SPAD VII také mírně zvětšil a celkově zesílil. První prototyp SPAD XIII zalétl podporučík René Dorme 4. dubna 1917.

Nový stíhací stroj sice nebyl díky větší hmotnosti tak obratný jako SPAD VII, ale zlepšila se stoupavost a maximální rychlost vzrostla na 215 km/h.

Výkony nového stíhacího stroje byly natolik přesvědčivé, že byl ihned uzavřen kontrakt na velké dodávky. Na těch se nakonec podílelo celkem devět výrobců (SPAD, A.C.M., Bernard, Blériot, Borel, Kellner, Levasseur, Nieuport a SAFCA). K bojovým útvarům začal nový letoun přicházet v průběhu léta 1917. V jeho kokpitu se objevila řada známých a úspěšných pilotů – Francouz René Fonck (75 v.), Ital Francesco Baracca (34 v.), Američané Eddie Rickenbacker (26 v.), Frank Luke (18 v.) či již jmenovaný Georges Guynemer. Kromě francouzského letectva sloužily SPADy XIII i v letectvech Velké Británie, USA, Itálie, Belgie a po skončení 1. světové války i v Polsku a bývalém Československu.

Letouny z počátku výroby měly zakulacené koncové oblouky křídel, ty byly ale brzy změněny na hranaté po vzoru SPADu VII.

**Při shromažďování podkladů na stroje v této limitované edici nám velkou pomoc poskytli pan Zdeněk Čejka (francouzské a československé stroje) a pan Josef Studený (československé stroje). Oběma pánům moc děkujeme.**



Carefully read instruction sheet before assembling. When you use glue or paint, do not use near open flame and use in well ventilated room. Keep out of reach of small children. Children must not be allowed to suck any part, or pull vinyl bag over the head.



Před započítím stavby si pečlivě prostudujte stavební návod. Při používání barev a lepidel pracujte v dobře větrané místnosti. Lepidla ani barvy nepoužívejte v blízkosti otevřeného ohně. Model není určen malým dětem, mohlo by dojít k požití drobných dílů.

## INSTRUCTION SIGNS ✳ INSTR. SYMBOLY ✳ INSTRUKTION SINNBILDEN ✳ SYMBOLES ✳ 記号の説明



OPTIONAL  
VOLBA



BEND  
OHNOUT



OPEN HOLE  
VYVRTAT OTVOR



SYMMETRICAL ASSEMBLY  
SYMETRICKÁ MONTÁŽ



NOTCH  
ZÁREZ



REMOVE  
ODRŮZNOUT



APPLY EDUARD MASK AND PAINT  
POUŽIT EDUARDS MASK NABARVIT

## PARTS



## DÍLY



## TEILE



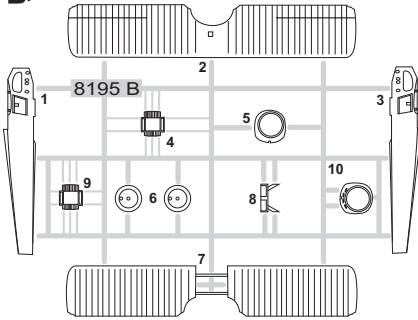
## PIÈCES



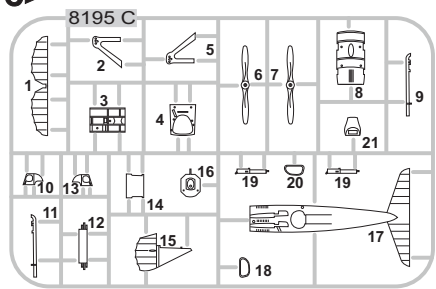
## 部品

## PLASTIC PARTS

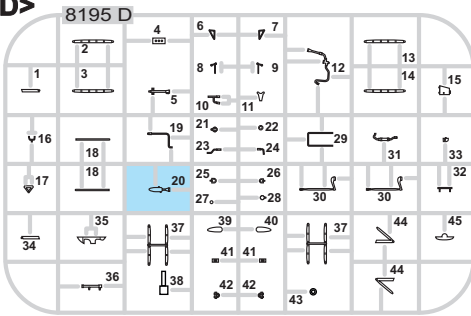
B&gt;



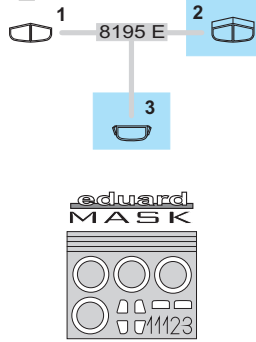
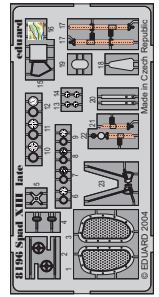
C&gt;



D&gt;



E&gt;

PE - PHOTO ETCHED  
DETAIL PARTS

-Parts not for use. -Teile werden nicht verwendet. -Pièces à ne pas utiliser. -Tyto díly nepoužívejte při stavbě. - 使用しない部品

## COLOURS



## BARVY



## FARBEN



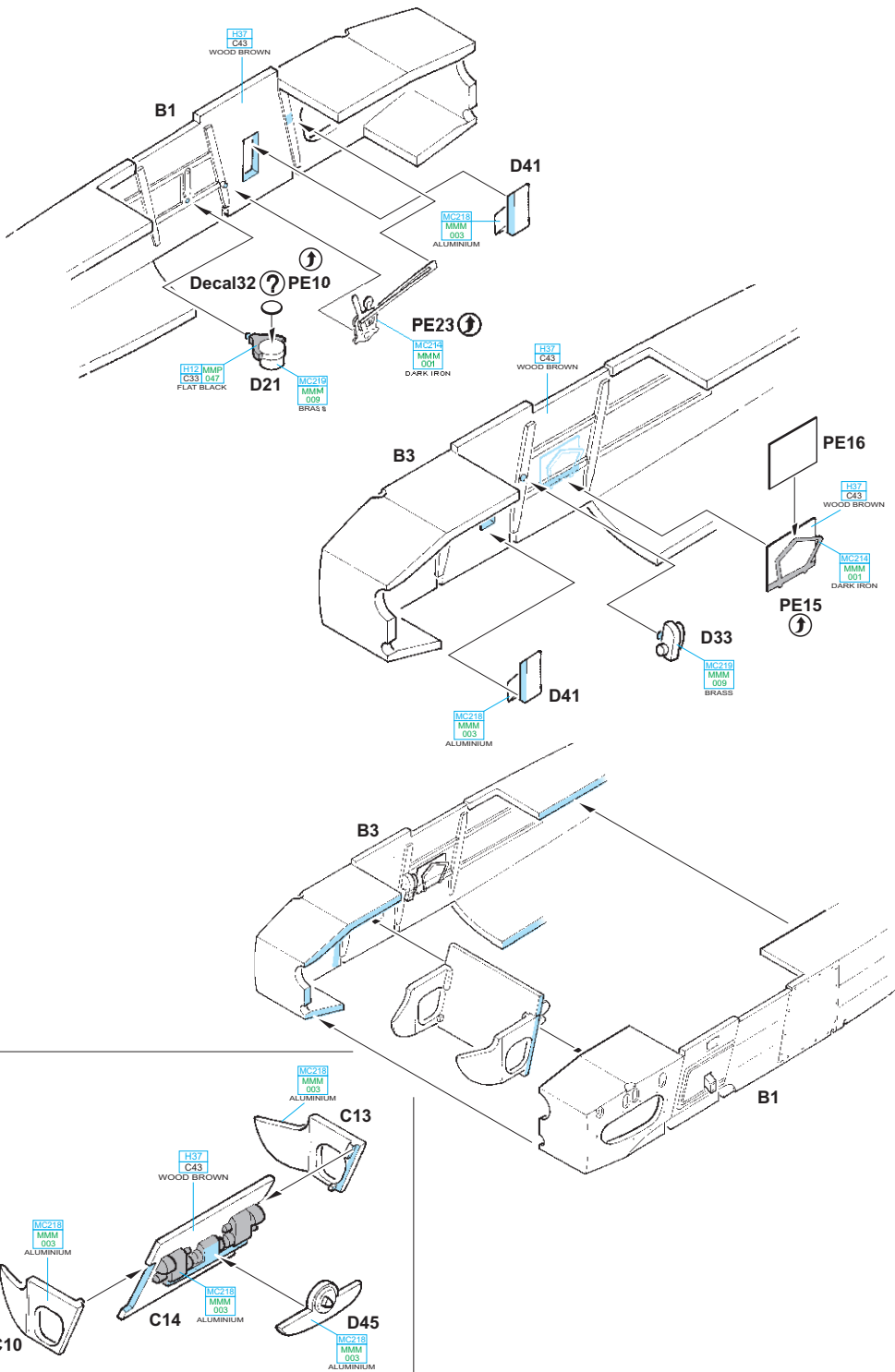
## PEINTURE

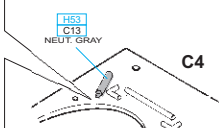
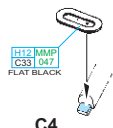
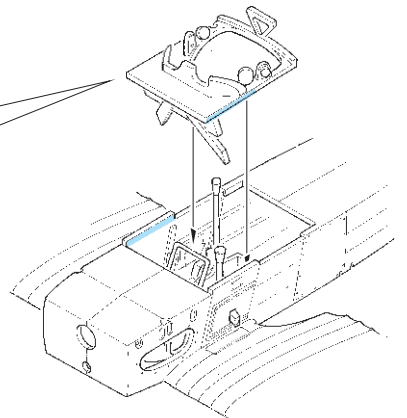
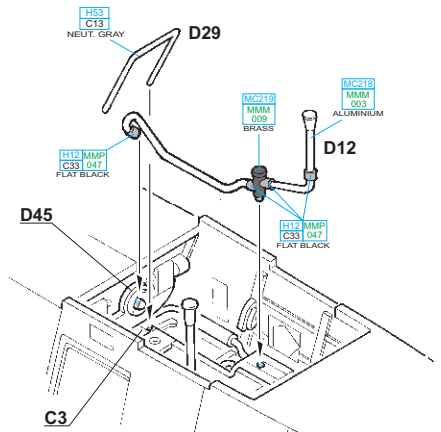
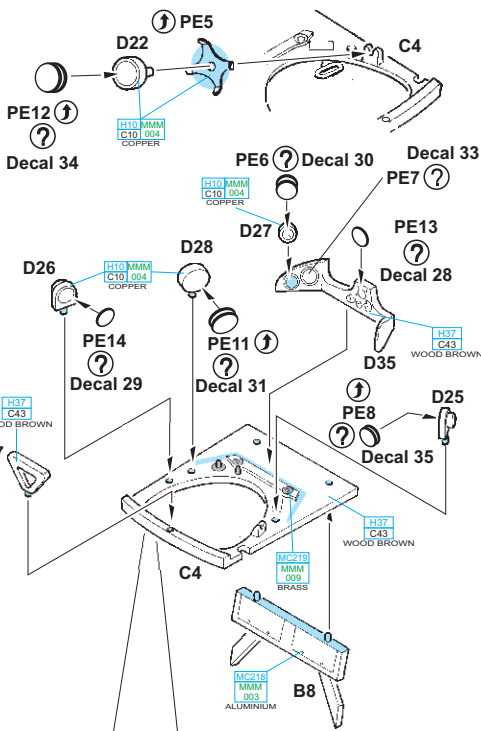
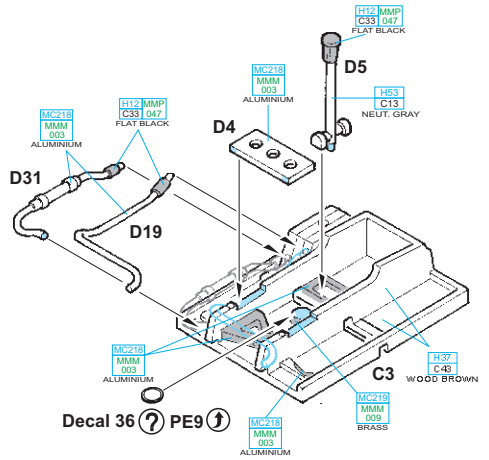
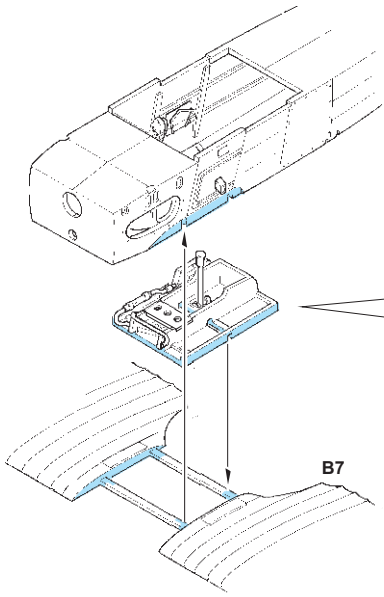


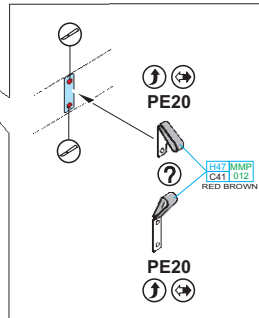
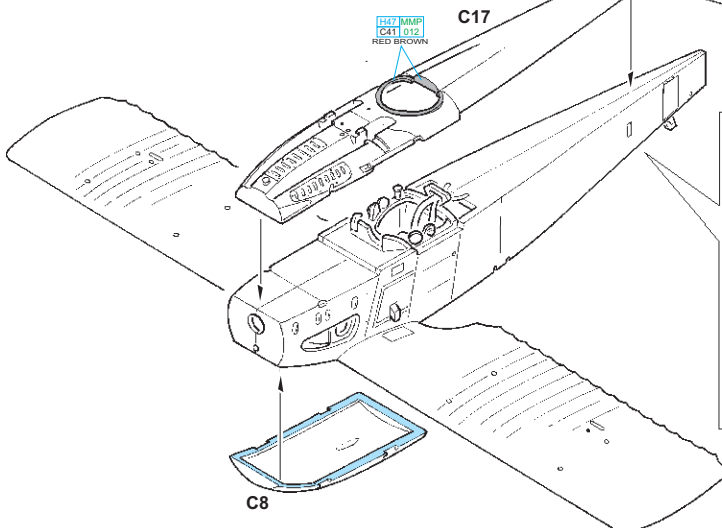
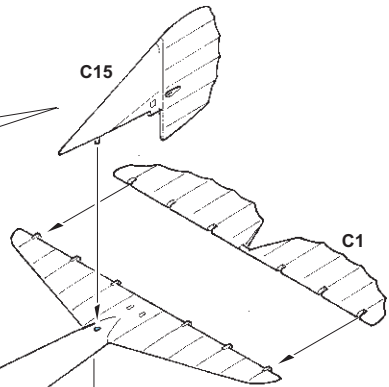
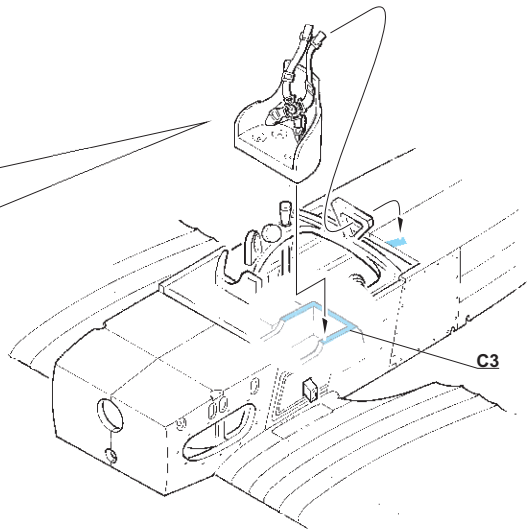
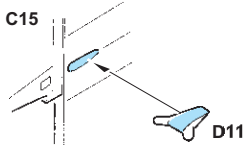
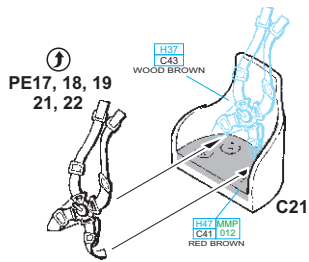
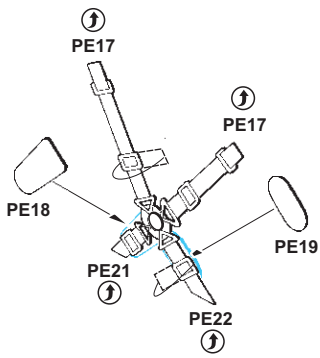
## 色

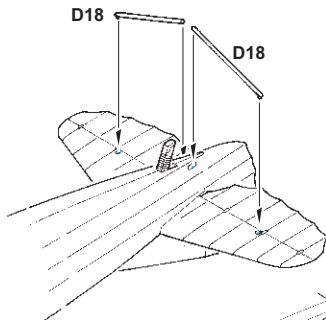
| GSI Colors (GUNZE) |          | MISSION MODELS  |           |
|--------------------|----------|-----------------|-----------|
| AQUEOUS            | Mr.COLOR | PAINTS          |           |
| [H2]               | [C9]     | SILVER          |           |
| [H10]              | [C10]    | COPPER          |           |
| [H11]              | [C62]    | FLAT WHITE      | [MMP-004] |
| [H12]              | [C33]    | FLAT BLACK      | [MMP-001] |
| [H33]              | [C81]    | RUSSET          | [MMP-047] |
| [H37]              | [C43]    | WOOD BROWN      |           |
| [H47]              | [C41]    | RED BROWN       | [MMP-012] |
| [H51]              | [C11]    | LIGHT GULL GRAY | [MMP-063] |
| [H53]              | [C13]    | NEUTRAL GRAY    |           |
| [H54]              | [C17]    | DARK GREEN      | [MMP-087] |
| [H59]              | [C19]    | SANDY BROWN     |           |

| GSI Colors (GUNZE) |          | MISSION MODELS  |           |
|--------------------|----------|-----------------|-----------|
| AQUEOUS            | Mr.COLOR | PAINTS          |           |
| [H21]              | [C21]    | MIDDLE STONE    | [MMP-076] |
| [H22]              | [C22]    | DARK EARTH      | [MMP-078] |
| [H35]              | [C45]    | SAIL COLOR      |           |
| [H303]             | [C303]   | GREEN           | [MMP-066] |
| [H312]             | [C312]   | GREEN           |           |
| [H406]             | [C106]   | CHOCOLATE BROWN |           |
| Mr.METAL COLOR     |          | METALLICS       |           |
| [M210]             | [C210]   | DARK IRON       | [MMM-001] |
| [M216]             | [C216]   | ALUMINIUM       | [MMM-003] |
| [M219]             | [C219]   | BRASS           | [MMM-009] |









**A**

B4 ? B9

MC218  
MMM  
003  
ALUMINIUM

MC219  
MMM  
003  
ALUMINIUM

B5 ? B10

B4, B5 - MARKINGS **A; B**

B9, B10 - MARKINGS **C; D**

**B**

MC219  
MMM  
009  
BRASS

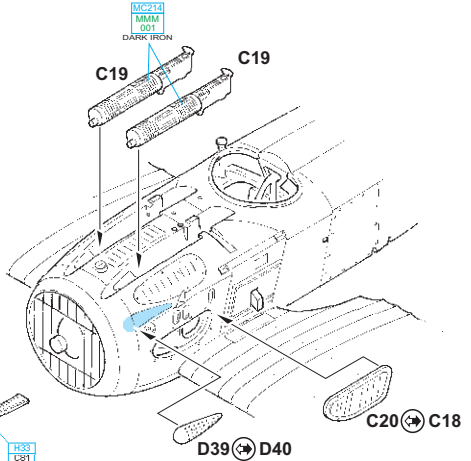
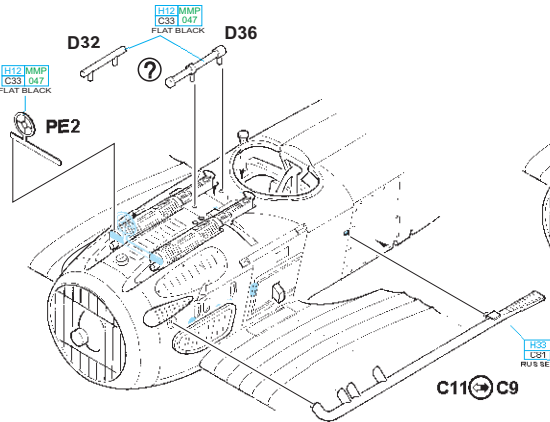
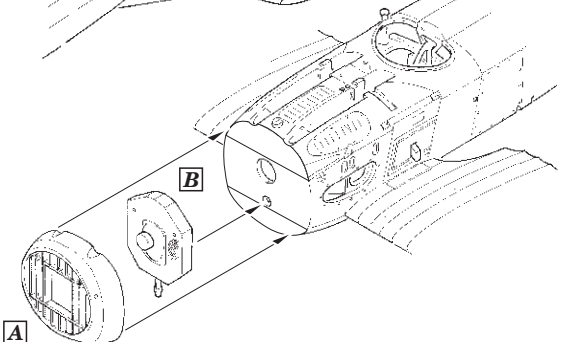
C16

MC218  
MMM  
003  
ALUMINIUM

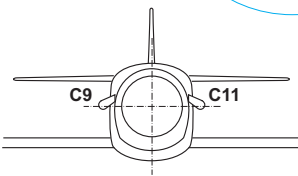
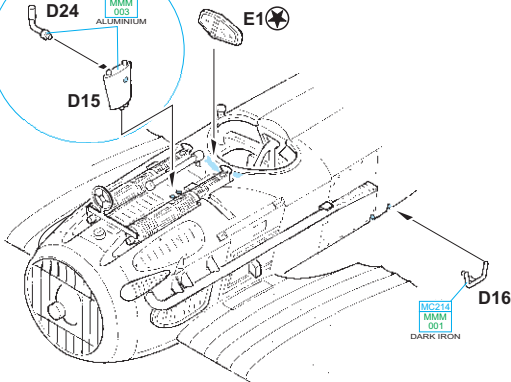
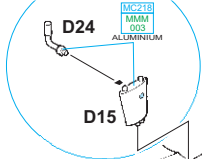
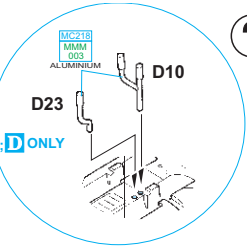
D43

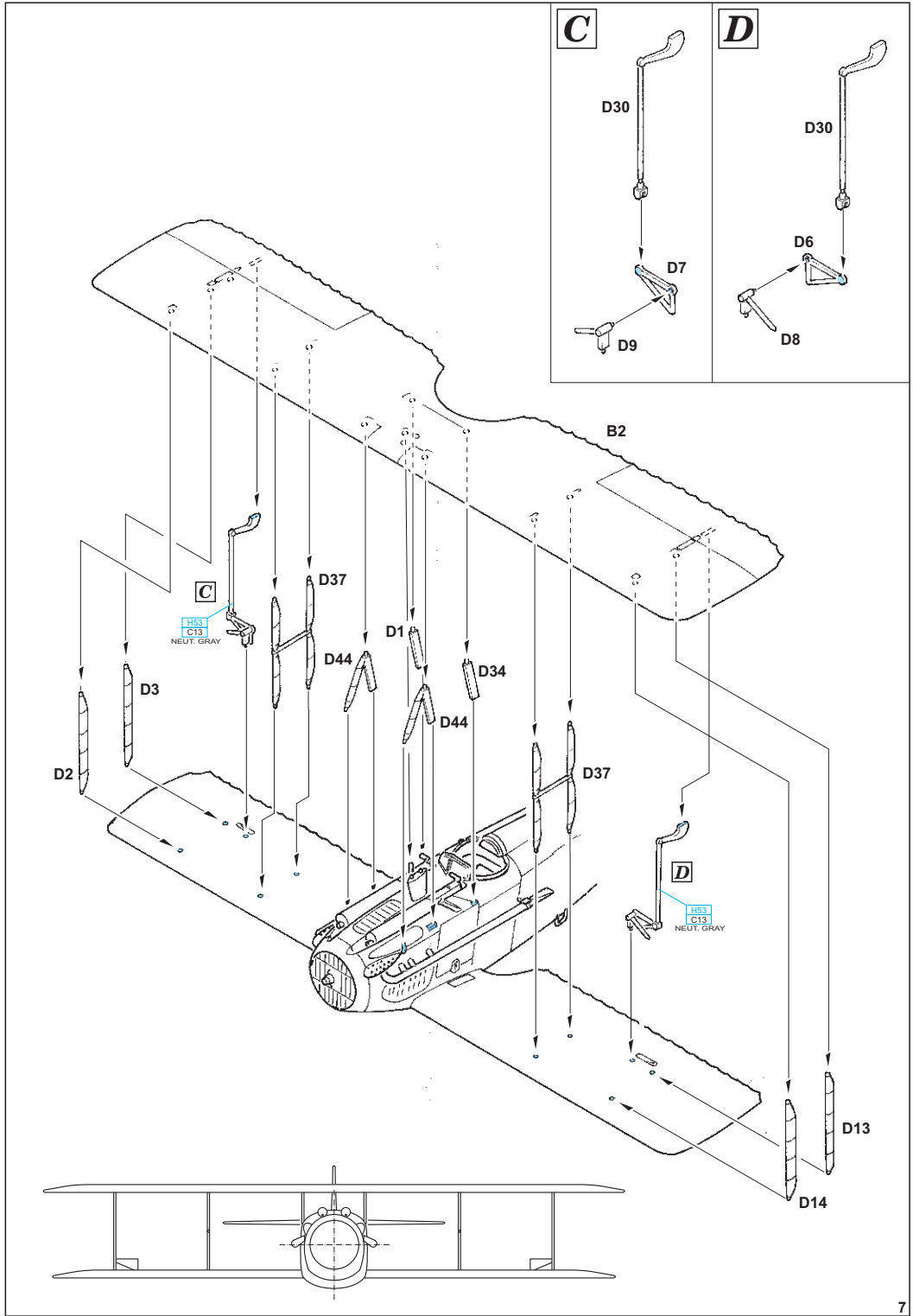
D38

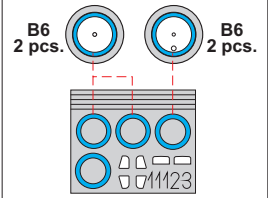
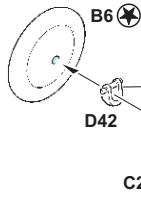
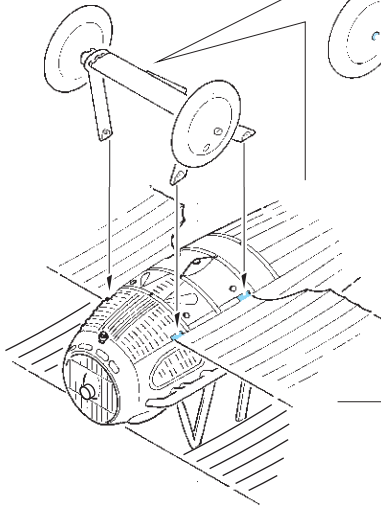
**DO NOT GLUE!  
NELEPIT!**



MARKINGS **A; B** ONLY







**DO NOT GLUE!  
NELEPIT!**

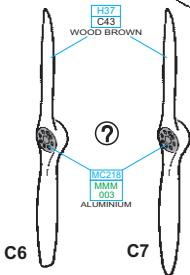
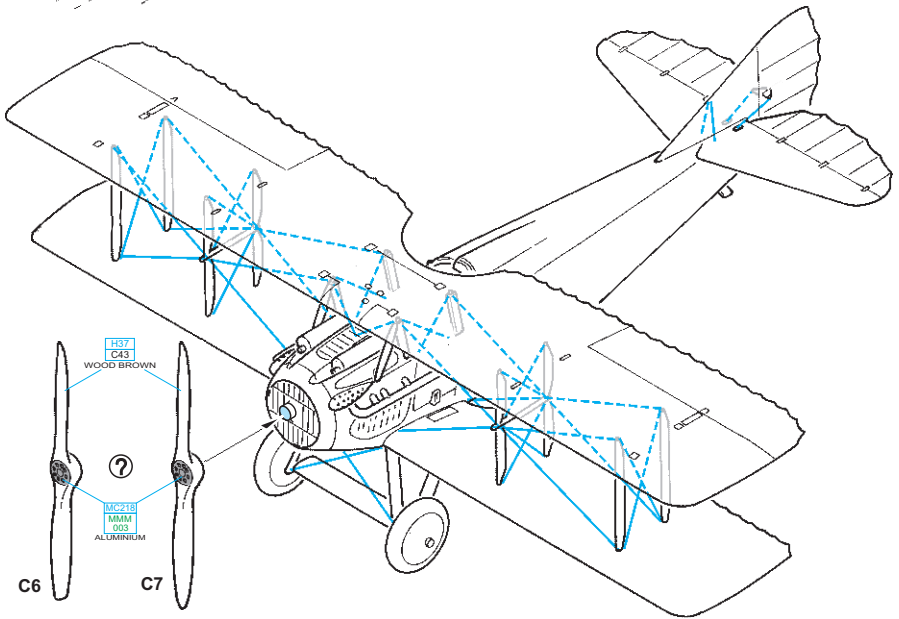
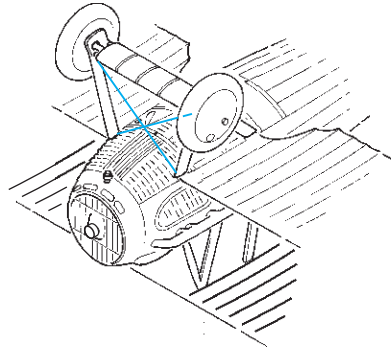
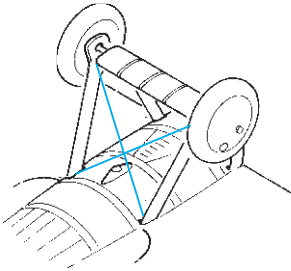
**DO NOT GLUE!  
NELEPIT!**

C12

C5

D42

B6



C6

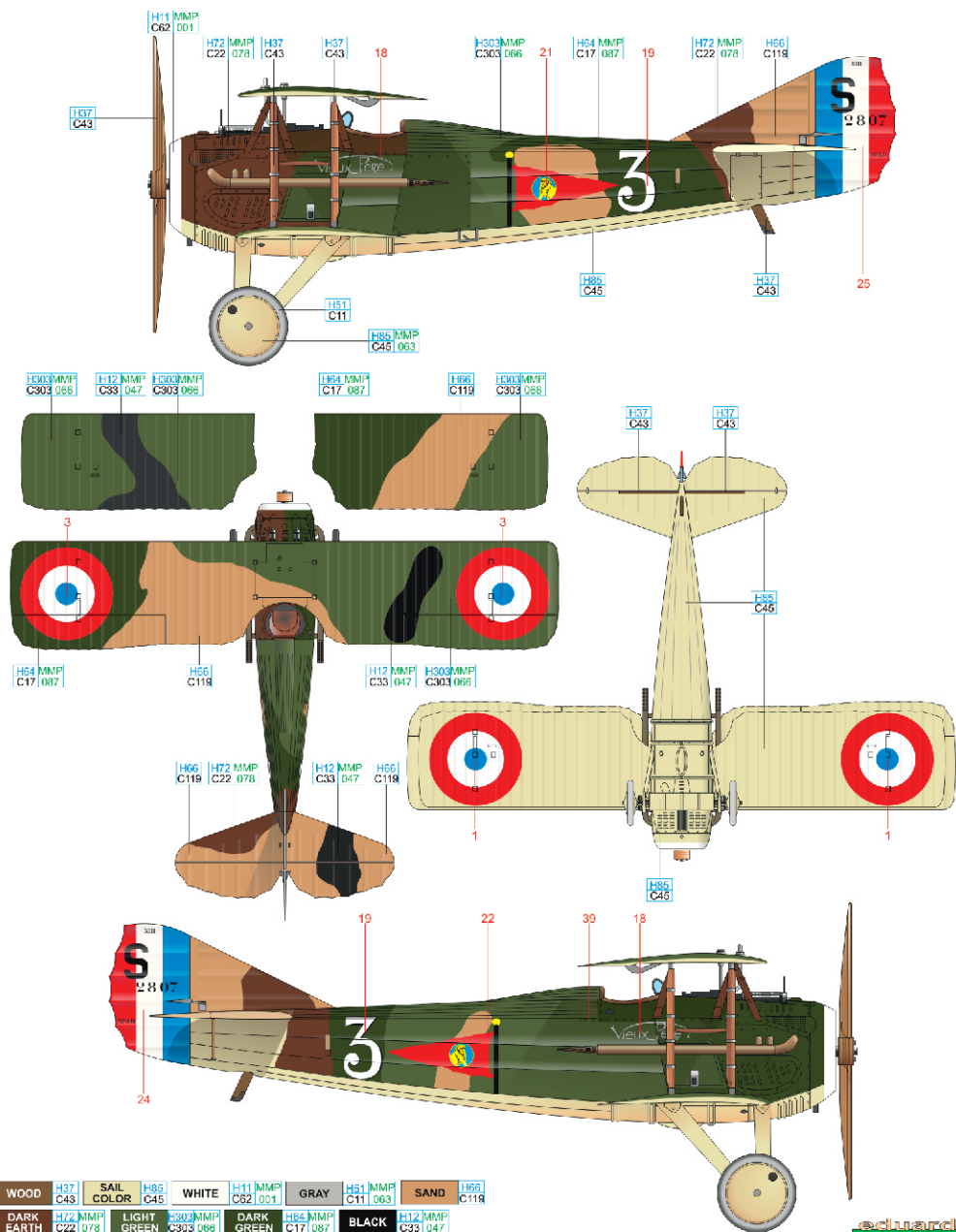
C7

C6 - MARKINGS **C** **D**  
C7 - MARKINGS **A** **B**



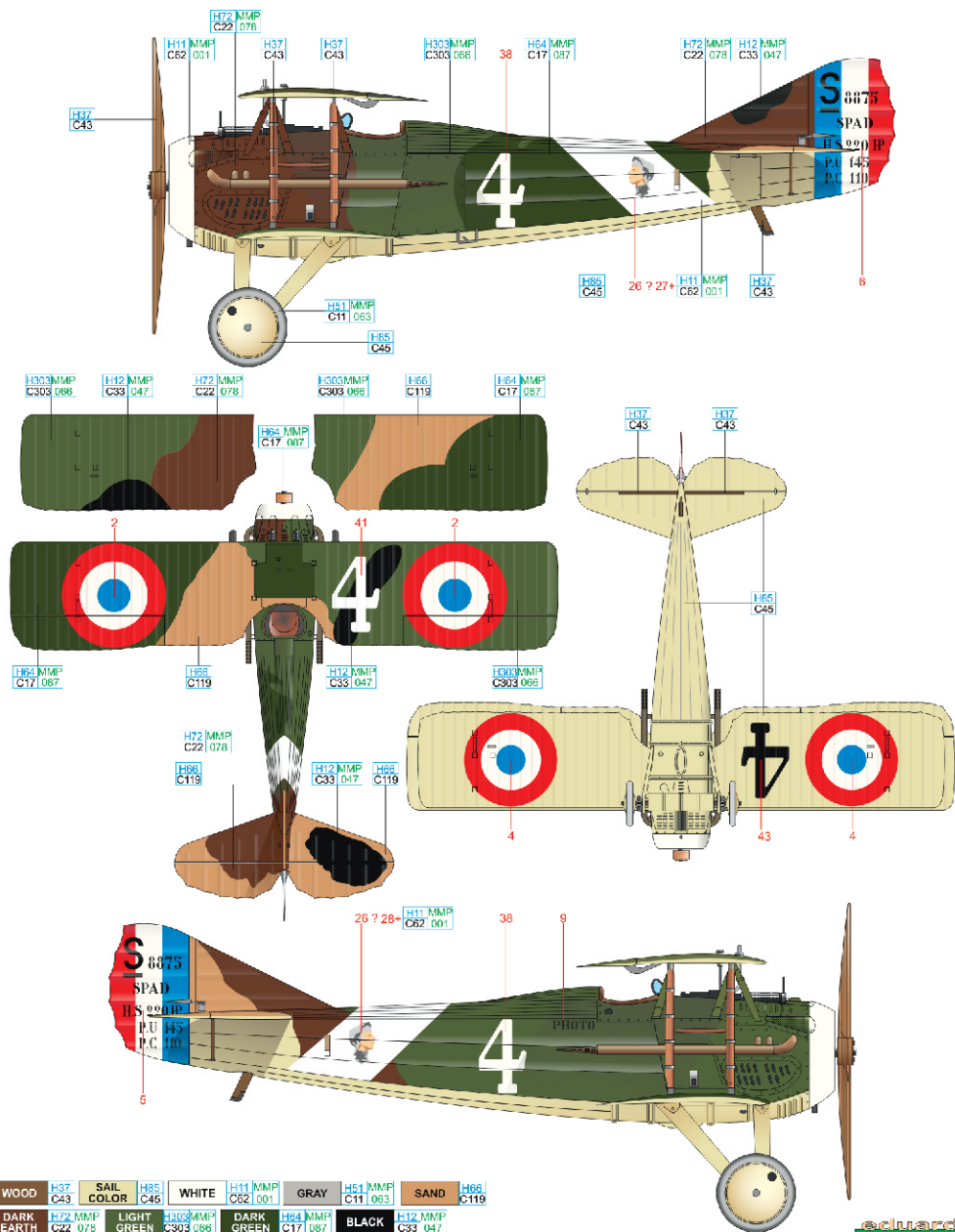
# A S 2807, Adj. Augustin Charvát, Spa.315, Chauv, Francie, září 1918

Začátek světové války zastihl krejčího Augustina Charvátu na zkušené ve Francii. Podobně jako mnoho dalších Čechů usedych v této zemi se i on přihlásil prostřednictvím Cizinecké legie do francouzské armády. Po vyléčení ze zranění, které utrpěl při útoku dne 28. září 1915, absolvoval pilotní výcvik a od ledna 1917 sloužil jako stíhací pilot na frontě. Nejprve u pozorovací escadrille F.58, od září 1917 pak u stíhací N./Spa.315. Charvátův SPAD XIII.C.1 byl vyroben v továrně Blériot. Nesl standardní pětibarevnou kamufláž, s rozvržením barevných polí obvyklým pro tohoto výrobce, označen byl bílým číslem 3 a znakem letky Spa.315. Nápis Vieux Pères (dědoušek) pod kabinou odkazoval na Charvátovu přezdívku mezi piloty, kterou získal pro svou dobrosrdečnou povahu.



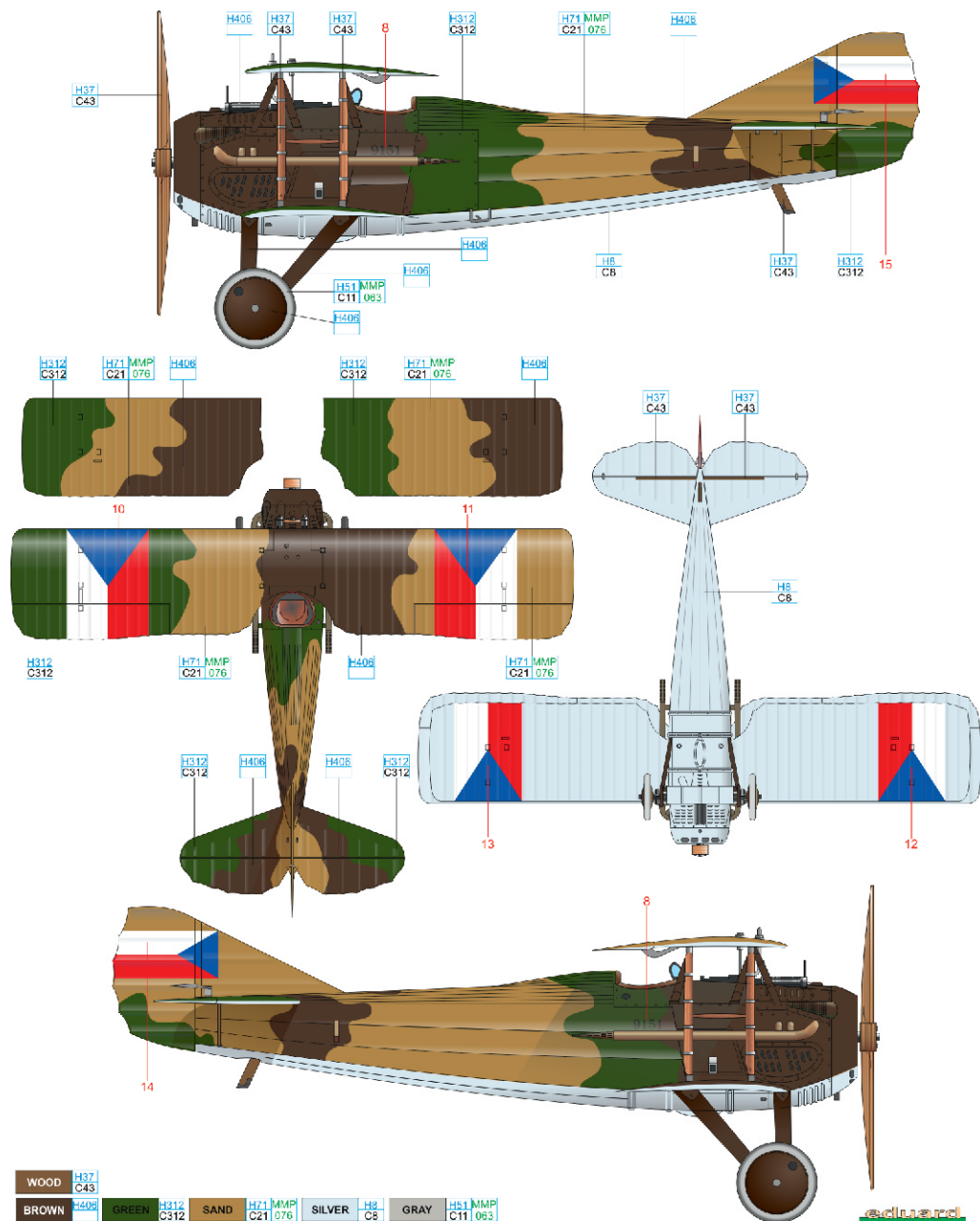
# B S 8875, Adj. Václav Pilát, Spa.124, Somme-Vesle, Francie, podzim 1918

Začátek světové války zastihl ing. Václava Piláta ve Francii. Spolu s dalšími českými dobrovolníky utvořil v rámci francouzské Cizinecké legie českou rotu (tzv. Compagnie Nazdar), se kterou odjel na frontu k Remeši, kde byl 2. ledna 1915 zraněn. Po uzdravení se přihlásil k pilotnímu výcviku. Po jeho dokončení sloužil od července 1916 jako pilot u pozorovací escadrille C.104, po přeškolení na stíhací letadla pak od prosince 1917 až do konce války u stíhací escadrille Spa.124. Během války Pilát dosáhl jednoho nepotvrzeného sestřelu. V čs. letectvu po válce nesloužil. Tato podoba letounu S 8875 je rekonstrukcí, vytvořenou na základě znalosti čísla letounu, zvyklostí při barvení letadel u daného výrobce (Bernard) a podle fotografií jiných strojů téže jednotky. SPADy letky Spa.124 byly od léta 1918 označeny bílým pruhem obepínajícím trup letounu, ve kterém byla namalována hlava Johanky z Arku (Jeanne d'Arc), Pilátův stroj nesl v té době číslo 4. (Rekonstrukce: Zdeněk Čejka).



# C č. 9151, des. Bohumil Siegl, 33. letka, LP 2, nouzové letiště Lída u Německého Brodu, Československo, 1. září 1924

V roce 1920 bylo u leteckých pluků nařízeno posuzování stavů používaných letadel. Protože výsledky byly velmi tristní, pouze čtyři stroje byly uznány jako úplně boj schopné a polovina strojů byla uznána nouzově boj schopnými, bylo rozhodnuto o nákupu nových letounů. Byly vybrány SPADy XIII, které byly zakoupeny ve Francii v roce 1921 v počtu 36 strojů a v Hlavních leteckých dílnách v Olomouci prošly před přidělením k útvarům generálními opravami. Se strojem č. 9151 havaroval 1. září 1924 desátník Siegl. Po startu jej snesl vítr a stroj zachytil o mandele, které lemovaly letištní plochu. Po této nehodě byl letoun zrušen. Létal kamuflovaný zelenými a hnědými barvami na horních a bočních plochách a barvou hliníku na spodních plochách, označen pouze praporečnými státními znaky.



# D č. 9152, čet. František Lehký, 32. letka, LP 1, polní letiště Blíževedly, Československo, 28. srpna 1924

Dne 28. srpna 1924 havaroval se strojem č. 9152 při přistání na polním letišti četař František Lehký. Při přistání „byl dlouhý“, chtěl proto přistávací manévř opakovat, ale motor neměl dostatečný výkon a stroj skončil poškozený na mezi. Tříbarevná kamufláž tohoto stroje byla doplněna o označení v podobě bílého čísla 23 na bocích trupu a plukovní znak – černý dvouocasý lev v bílém poli.

